



1 Generalidades

1.1. Misión de la Universidad del Norte

La Fundación Universidad del Norte, acorde con los principios y objetivos que la guían desde su creación, tiene como misión la formación integral de la persona en el plano de la educación superior, y la contribución, mediante su presencia institucional en la comunidad, al desarrollo armónico de la sociedad y del país, especialmente de la Costa Atlántica colombiana.

La Fundación cumple esta labor universitaria tanto en la modalidad de pregrado como en la formación avanzada, caracterizándose su quehacer por un amplio contenido social y humanístico, y por el énfasis en la fundamentación científica e investigativa para responder a los requerimientos del progreso de la ciencia y a las necesidades sociales de la región y del país.

Busca la Institución formar a sus estudiantes como personas pensantes, analíticas y de sólidos principios éticos, que conciban ideas innovadoras de forma tal que participen de manera activa, emprendedora, responsable, honesta, crítica y pragmática en el proceso de desarrollo social, económico, político y cultural de la comunidad.

La Universidad propende por que la formación que en ella se imparte se realice con profesorado idóneo, calificado y con profunda vocación académica. Para apoyarlos en esa tarea, está decidida a contar con los métodos de enseñanza, de investigación y de extensión más adecuados y avanzados de la educación superior contemporánea. En este sentido, la información y las herramientas de la tecnología de la educación, seguirán siendo los apoyos académicos distintivos para la formación del estudiante.

Presente en la vida de la comunidad mediante el ejercicio de sus funciones académicas (docencia, investigación, extensión y servicios al sector externo), la Universidad del Norte procura que sus directivos, profesores, estudiantes y exalumnos se mantengan en permanente estudio, análisis e investigación de los problemas concretos de la comunidad en que se encuentran.

Nuestra institución está comprometida desde sus orígenes, en el presente y hacia el futuro, con todas las dimensiones del desarrollo social, económico, político y cultural, manteniéndose en su lugar propio de inserción en la sociedad, que es el académico.





1.2. Valores institucionales

- Compromiso con la excelencia.
- Formación para el liderazgo y la gestión empresarial.
- Ética e integridad institucional.
- Sentido de pertenencia.
- Aprecio por la verdad.
- Sentido de la Justicia.
- Compromiso social.
- Ejercicio de la autonomía individual.



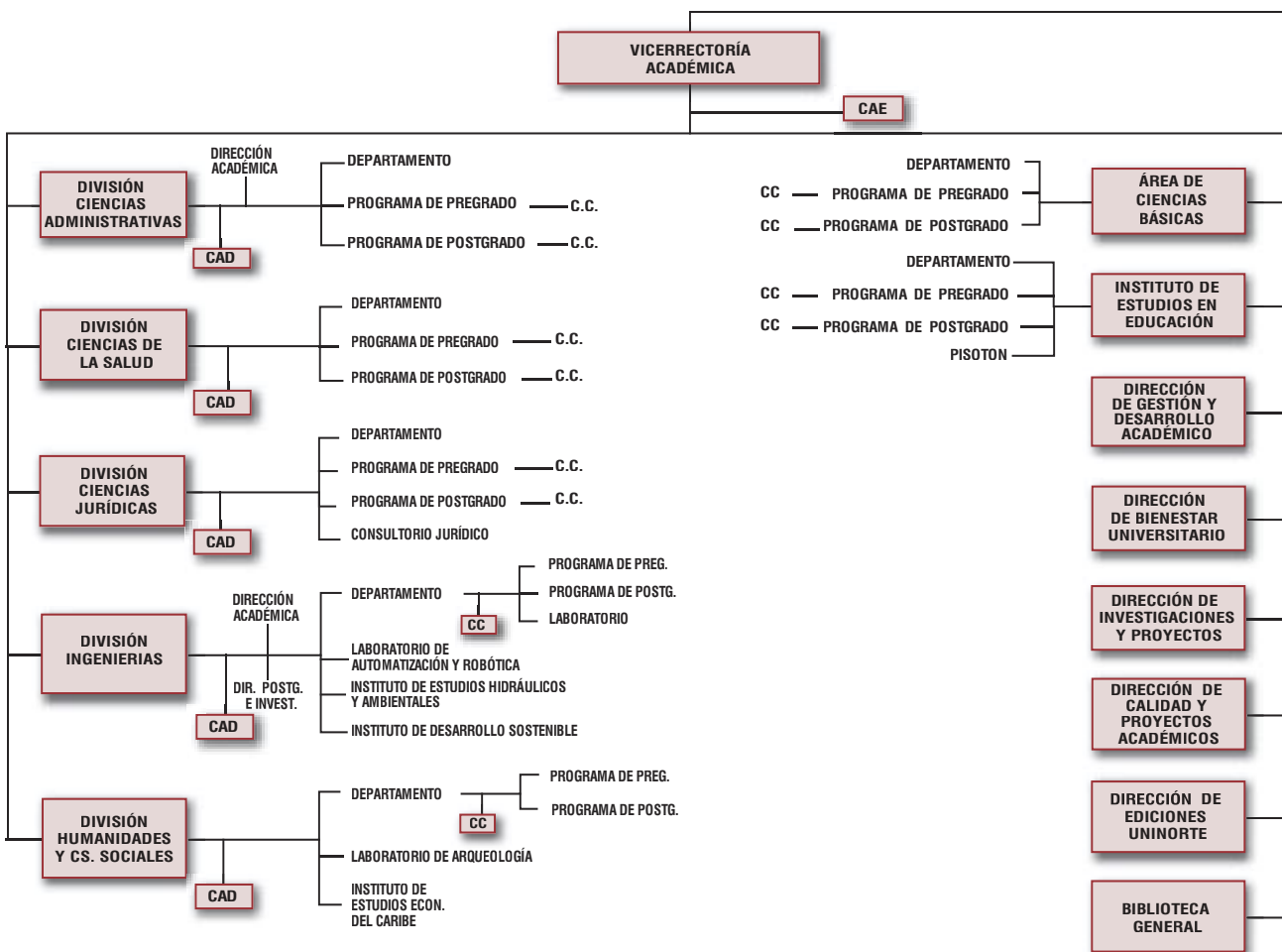
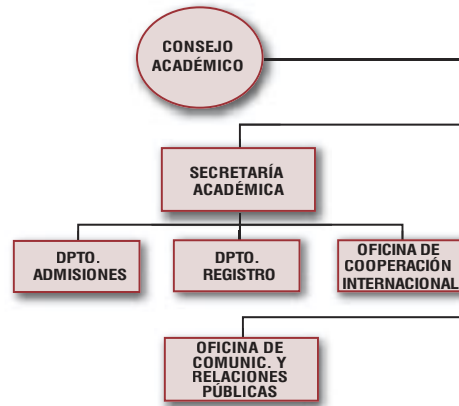
Roble amarillo

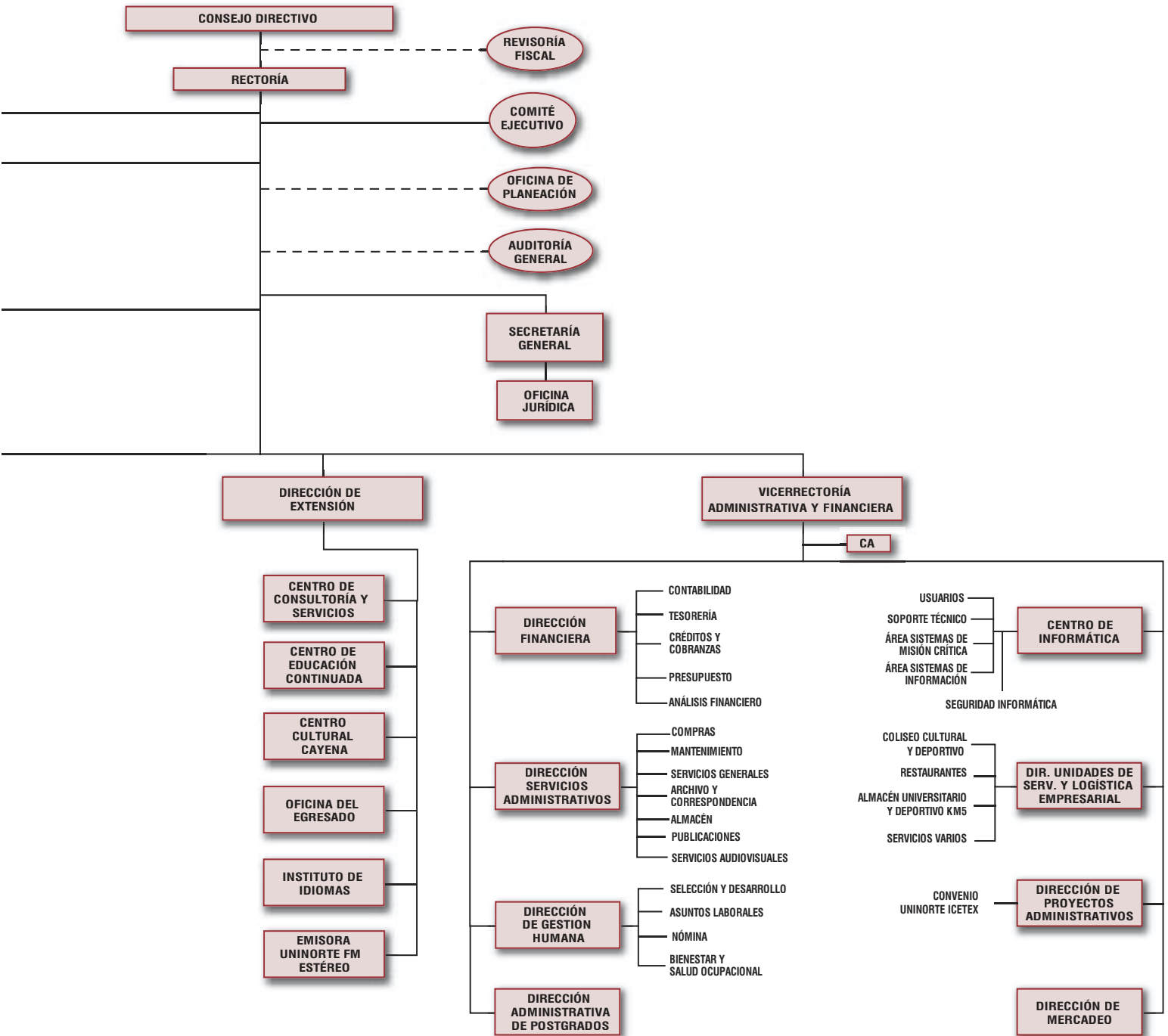
Es símbolo de nuestro pasado terrenal y prenda de nuestros futuros ideales. “Cuando se construyó la actual edificación en el kilómetro cinco, había un roble amarillo que sobresalía entre la vegetación. El roble amarillo o guayacán, como también se le conoce, ha estado ahí como un silencioso testigo de nuestro crecimiento, ennobleciendo con sus flores amarillas, encendidas de luz, el espacio natural de nuestros afanes y nuestra lucha diaria, desde hace más de veinte años. Ese roble ha sido el guardián de nuestro campus y el pozo de las aguas que las lluvias reparten por las arboledas.

A ese árbol, que está en el origen de lo que el hombre fue llamado a ser en el génesis de su historia, queremos convertirlo en un símbolo vegetal de la universidad, como un sello que distingue nuestra decidida opción por el respeto a la naturaleza, principio de la consonancia del hombre con la tierra, lección que los alumnos aprenderán con sólo mirarlo o al reposar bajo su sombra protectora, para que no olviden que las esperanzas del mundo están puestas en la conservación de la naturaleza.”

JESÚS FERRO BAYONA
Rector

1.3. Organigrama general





- CAD: COMITÉ ACADÉMICO DE DIVISIÓN
- CA: COMITÉ DE ADMINISTRACIÓN
- CAE: COMITÉ DE ASUNTOS ESTUDIANTILES
- CC: COMITÉ DE CURRÍCULO

- POSTG: POSTGRADO
- PREG: PREGRADO
- INVEST: INVESTIGACIÓN
- PISOTÓN: PROGRAMA DE EDUCACIÓN Y DESARROLLO PSICOAFECTIVO
- DPTO: DEPARTAMENTO

ELABORADO OFICINA DE PLANEACION
OCTUBRE 22 DE 2007



1.4. Resumen estadístico

Indicadores de gestión de la planeación y autoevaluación, variación 2003 y 2007

Tabla 1

Acreditación Institucional de Alta Calidad	UNINORTE		Variación
	Res. 2085 de Septiembre 5/03 Vigencia 7 años		
Descripción	2003-2	2007-2	
Pregrado			
Número de programas acreditados	6	10	67%
Programas de pregrado	15	19	27%
Número de estudiantes de pregrado	7.564	8.756	16%
Postgrado			
Número de programas de Doctorado	0	1	-
Número de programas de Maestría	5	10	100%
Número de programas de Especialización	48	59	23%
Número total de estudiantes de posgrado	1.352	1.965	45%
Número de estudiantes de Doctorado	0	19	-
Número de estudiantes de Maestría	141	492	249%
Número de estudiantes de Especialización	1.211	1.454	20%
Profesores¹			
Total profesores de planta (TC y MT)	285	332	16%
Profesores de tiempo completo	196	259	32%
Profesores de medio tiempo	89	73	-18%
Profesores catedráticos	588	523	-11%
Desarrollo Profesional			
Número de académicos de planta con postgrado	259	308	19%
Académicos de planta con postgrado %	91	93	2 puntos porcentuales
Número de académicos de planta con maestría o doctorado	211	279	32%
Académicos de planta con maestría o doctorado %	74	84	10 puntos porcentuales
Número de académicos de planta con maestría	169	203	20%
Académicos de planta con maestría %	59	61	2 puntos porcentuales
Número de académicos de planta con doctorado	42	76	81%
Académicos de planta con doctorado %	15	23	8 puntos porcentuales
Investigación			
Grupos de investigación registrados por Colciencias	26	39	50%
Grupos de investigación reconocidos por Colciencias	21	34	62%
Grupos en categoría A	-	18	-
Grupos en categoría B	-	11	-
Grupos en categoría C	-	5	-
Proyectos financiados en convocatorias internas	25	41	64%
Proyectos financiados en convocatorias externas	18	31	72%
Profesores de planta que participan en investigación	122	170	39%
Profesores de planta en participación en investigación %	43	51	8 puntos porcentuales

¹ La política institucional es fortalecer la planta docente de tiempo completo, por esta razón se nota una disminución en la planta docente de medio tiempo y catedrático.

Acreditación Institucional de Alta Calidad	UNINORTE		Variación
	Res. 2085 de Septiembre 5/03 Vigencia 7 años		
Descripción	2003-2	2007-2	
Producción Intelectual:			
Libros, documentos y textos	19	18	-5%
Artículos en revistas indexadas	8	31	288%
Extensión			
Educación No formal			
Programas ofrecidos	381	554	45%
Personas capacitadas	4.666	8.555	83%
Propuestas desarrolladas exclusivas empresas	76	178	134%
Participación de los profesores de planta con cursos dictados %	31	58	27 puntos porcentuales
Consultoría y Servicios			
Propuestas presentadas	100	132	32%
Propuestas aprobadas	42	50	19%
Participación de los profesores de planta con participación en consultorías %	24	43	19 puntos porcentuales
Dimensión Internacional			
Convenios de cooperación internacional	50	80	60%
Movilidad estudiantil saliente	69	162	135%
Movilidad estudiantil entrante	48	53	10%
Profesores y conferencistas visitantes	204	191	-6%
Profesores de Uninorte en actividades internacionales	76	114	50%
Administración Universitaria			
Cobertura de ayuda financiera %	62	67	5 puntos porcentuales
Total población ACCES (ICETEX-BM)	510	2.339	359%
Estudiantes becados	532	563	6%
Recuperación de cartera %	95	96	1 punto porcentual
Nivel de endeudamiento %	10	12	2 puntos porcentuales
Recursos			
Biblioteca General			
Número de títulos de libros en Blioteca	41.461	55.578	34%
Recursos Computacionales			
Parque computacional	1.307	2.078	59%
Equipos en salas de informática para estudiantes	528	794	50%
Equipos informáticos para profesores	285	406	42%
Estudiantes por computador	14	11	Mejoró la relación
Planta Física			
Área total de terrenos m ²	133.015	133.015	0%
Área total construida m ²	38.019	48.637	28%

1.5. Programas académicos de pregrado y postgrado registrados ante el Ministerio de Educación Nacional

Tabla 2

Programas pregrado y postgrado	Duración: semestre/año	R*	F*
División de Ciencias Administrativas			
Pregrado			
Administración de Empresas	10 semestres	X	X
Negocios Internacionales	10 semestres	X	X
Postgrado			
Esp. en Finanzas (BQ)	1 año	X	X
Esp. en Finanzas (STM)	1 año	X	
Esp. en Gerencia de Empresas Comerciales (BQ)	1 año	X	X
Esp. en Gerencia de Empresas Comerciales (STM)	1 año	X	
Esp. en Gerencia de Recursos Humanos (BQ)	1 año	X	X
Esp. en Gerencia de Recursos Humanos (STM)	1 año	X	
Esp. en Gerencia Financiera de Servicios de Salud	2 semestres	X	X
Esp. en Gerencia Pública	1 año	X	X
Esp. en Logística del Transporte Internacional de Mercancías	1 año	X	X
Esp. en Mercadeo	1 año	X	X
Esp. en Negocios Internacionales	1 año	X	X
Esp. en Administración de Riesgos Financieros	1 año	X	
Maestría en Administración de Empresas	2 años	X	X
Área de Ciencias Básicas			
Pregrado			
Matemáticas	8 semestres	X	X
Postgrado			
Esp. en Estadística Aplicada (BQ)	2 semestres	X	X
Esp. en Estadística Aplicada (CTG)	2 semestres	X	
Esp. en Física General	2 semestres	X	
Esp. en Matemáticas	2 semestres	X	X
Maestría en Estadística Aplicada	4 semestres	X	
División de Humanidades y Ciencias Sociales			
Pregrado			
Comunicación Social y Periodismo	9 semestres	X	X
Diseño Gráfico	8 semestres	X	X
Psicología	10 semestres	X	X
Relaciones Internacionales	9 semestres	X	X
Instituto de Estudios Económicos del Caribe			
Economía	8 semestres	X	X
Postgrado			
Esp. en Desarrollo Organizacional y Procesos Humanos	2 semestres	X	X
Esp. en Desarrollo Social	2 semestres	X	X
Esp. en Estudios Político Económicos (BQ)	2 semestres	X	X

* R = Registrados ante el MEN. F = Programa en funcionamiento durante el año 2007.

Programas académicos de pregrado y postgrado (cont.)

Programas pregrado y postgrado	Duración: semestre/año	R*	F*
Esp. en Filosofía Contemporánea	2 semestres	X	
Esp. en Gerencia de la Comunicación Organizacional	2 semestres	X	X
Esp. en Planeación y Desarrollo Urbano Regional Sostenible	2 semestres	X	X
Esp. en Psicología Clínica	3 semestres	X	X
Esp. en Psicología Económica y del Consumo	2 semestres	X	X
Esp. en Psicología Forense	2 semestres	X	X
Esp. en Realización de Televisión	2 semestres	X	
Esp. en Trastornos Cognoscitivos y del Aprendizaje	2 semestres	X	X
Maestría en Comunicación	4 semestres	X	X
Maestría en Desarrollo Social	4 semestres	X	X
Maestría en Psicología	4 semestres	X	X
Doctorado en Psicología	6 semestres	X	X
Doctorado en Ciencias Sociales	6 semestres	X	
Instituto de Estudios Económicos del Caribe			
Esp. en Economía	2 semestres	X	
Instituto de Estudios en Educación			
Pregrado			
Licenciatura en Pedagogía Infantil	10 semestres	X	X
Postgrado			
Esp. en Docencia Universitaria (BQ)	2 semestres	X	X
Esp. en Docencia Universitaria (STM)	2 semestres	X	
Esp. en Enseñanza del Inglés (BQ)	2 semestres	X	X
Esp. en Enseñanza del Inglés (CTG)	2 semestres	X	
Esp. en Procesos Pedagógicos (BQ)	2 semestres	X	X
Esp. en Procesos Pedagógicos (CGT)	2 semestres	X	
Esp. en Gerencia de Instituciones Educativas	2 semestres	X	
Esp. en Educación Mediada por Tecnologías	2 semestres	X	
Maestría en Educación	4 semestres	X	X
División de Ingenierías			
Pregrado			
Diseño Industrial	8 semestres	X	X
Ingeniería Civil	10 semestres	X	X
Ingeniería de Sistemas y Computación	10 semestres	X	X
Ingeniería Eléctrica	10 semestres	X	X
Ingeniería Electrónica	10 semestres	X	X
Ingeniería Industrial	10 semestres	X	X
Ingeniería Mecánica	10 semestres	X	X
Postgrado			
Esp. en Análisis y Diseño de Estructuras (BQ)	2 semestres	X	X
Esp. en Análisis y Diseño de Estructuras (MONT)	2 semestres	X	X
Esp. en Análisis y Gestión Ambiental (BQ)	2 semestres	X	X
Esp. en Análisis y Gestión Ambiental (STM)	2 semestres	X	
Esp. en Análisis y Gestión Ambiental (GUJ)	2 semestres	X	

* R = Registrados ante el MEN. F = Programa en funcionamiento durante el año 2007.

Programas académicos de pregrado y postgrado (cont.)

Programas pregrado y postgrado	Duración: semestre/año	R*	F*
Esp. en Dirección de Plantas Industriales	2 semestres	X	X
Esp. en Diseño y Evaluación de Proyectos (BQ)	2 semestres	X	X
Esp. en Diseño y Evaluación de Proyectos (GUJ)	2 semestres	X	X
Esp. en Diseño y Evaluación de Proyectos (VUP)	2 semestres	X	X
Esp. en Logística Empresarial (BQ)	2 semestres	X	X
Esp. en Logística Empresarial (MONT)	2 semestres	X	
Esp. en Electrónica Industrial	2 semestres	X	X
Esp. en Gerencia de la Calidad (BQ)	2 semestres	X	X
Esp. en Gerencia de la Calidad (CTG)	2 semestres	X	
Esp. en Gerencia de la Calidad (STM)	2 semestres	X	
Esp. en Gerencia de Proyectos de Ingeniería (BQ)	2 semestres	X	X
Esp. en Gerencia de Proyectos de Ingeniería (STM)	2 semestres	X	
Esp. en Gerencia de Proyectos de Ingeniería (VUP)	2 semestres	X	X
Esp. en Gerencia de Sistemas de Información (BQ)	2 semestres	X	X
Esp. en Gerencia de Sistemas de Información (CTG)	2 semestres	X	X
Esp. en Gerencia de Sistemas de Información (Pereira)	2 semestres	X	
Esp. en Gestión de Producción y Operaciones	2 semestres	X	
Esp. en Gestión Industrial	2 semestres	X	
Esp. en Gerencia y Control de la Construcción	2 semestres	X	X
Esp. en Ingeniería de Procesos Industriales	2 semestres	X	X
Esp. en Ingeniería de Saneamiento Ambiental	2 semestres	X	X
Esp. en Ingeniería de Software	2 semestres	X	X
Esp. en Interventoría de Proyectos de Ingeniería (BQ)	2 semestres	X	
Esp. en Interventoría de Proyectos de Ingeniería (CTG)	2 semestres	X	
Esp. en Interventoría de Proyectos de Ingeniería (VUP)	2 semestres	X	X
Esp. en Redes de Computadores (BQ)	2 semestres	X	X
Esp. en Redes de Computadores (VUP)	2 semestres	X	
Esp. en Sistemas de Telecomunicaciones	2 semestres	X	X
Esp. en Sistemas de Transmisión de la Energía Eléctrica	2 semestres	X	X
Esp. en Sistemas de Transmisión de la Energía Eléctrica (MONT)	2 semestres	X	
Esp. en Vías y Transporte (BQ)	2 semestres	X	X
Esp. en Vías y Transporte (CTG)	2 semestres	X	
Esp. en Vías y Transporte (VUP)	2 semestres	X	
Maestría en Ingeniería Civil	3 semestres	X	X
Maestría en Ingeniería de Sistemas y Computación	3 semestres	X	X
Maestría en Ingeniería Industrial	3 semestres	X	X
Maestría en Ingeniería Mecánica	3 semestres	X	X
Maestría en Ingeniería Electrónica	3 semestres	X	
Doctorado en Ingeniería Mecánica	8 semestres	X	
División de Ciencias Jurídicas			
Pregrado			
Derecho	10 semestres	X	X
Ciencia Política y Gobierno	8 semestres	X	

* R = Registrados ante el MEN. F = Programa en funcionamiento durante el año 2007.

Programas académicos de pregrado y postgrado (cont.)

Programas pregrado y postgrado	Duración: semestre/año	R*	F*
Postgrado			
Esp. en Derecho Comercial (BQ)	2 semestres	X	X
Esp. en Derecho Comercial (STM)	2 semestres	X	
Esp. en Derecho Laboral	2 semestres	X	X
Esp. en Derecho Penal	2 semestres	X	X
Esp. en Derecho Público (BQ)	2 semestres	X	X
Esp. en Derecho Público (STM)	2 semestres	X	
Esp. en Gestión de los Servicios Públicos Domiciliarios	2 semestres	X	X
Esp. en Negociación y Manejo de Conflictos	2 semestres	X	X
Esp. en Seguridad Social	2 semestres	X	X
Esp. en Tributación (BQ)	2 semestres	X	X
Esp. en Tributación (STM)	2 semestres	X	
Esp. en Derecho Civil y de Familia	2 semestres	X	
Esp. en Responsabilidad y Seguros	2 semestres	X	
Esp. en Derecho de Sociedades	2 semestres	X	
Maestría en Derecho	4 semestres	X	X
División de Ciencias de la Salud			
Pregrado			
Medicina	12 semestres	X	X
Enfermería	8 semestres	X	X
Postgrado			
Esp. en Gerencia de la Calidad y Auditoría en Salud (BQ)	2 semestres	X	X
Esp. en Gerencia de la Calidad y Auditoría en Salud (SIJ)	2 semestres	X	X
Esp. en Gerencia de Servicios de Salud (BQ)	2 semestres	X	X
Esp. en Gerencia de Servicios de Salud (STM)	2 semestres	X	
Esp. en Enfermería del Cuidado Neonatal	2 semestres	X	
Esp. en Enfermería Cuidado Crítico Adulto	2 semestres	X	
Esp. en Salud Familiar	2 semestres	X	X
Esp. en Salud Ocupacional (BQ)	2 semestres	X	X
Esp. en Salud Ocupacional (STM)	2 semestres	X	
Esp. en Salud Ocupacional (VUP)	2 semestres	X	X
Esp. en Medicina Familiar	2 semestres	X	
Esp. en Medicina Interna	3 años	X	X
Esp. en Oftalmología	3 años	X	X
Esp. en Pediatría	3 años	X	X
Esp. en Radiología e Imágenes	3 años	X	X
Maestría en Salud Pública	4 semestres	X	
Maestría en Ciencias Básicas Biomédicas	4 semestres	X	X

* R = Registrados ante el MEN. F = Programa en funcionamiento durante el año 2007.

Programas de pregrado y postgrado registrados ante el Ministerio de Educación Nacional
por divisiones académicas, 2007

Tabla 3

Divisiones académicas	Modalidad				Total postgrado	Total general
	Pregrado	Postgrado				
		Especialización	Maestría	Doctorado		
División de Ciencias Administrativas	2	12	1		13	15
División de Ciencias Jurídicas	2	14	1		15	17
División de Ciencias de la Salud	2	15	2		17	19
División de Ingenierías	7	38	5	1	44	51
División de Humanidades y Ciencias Sociales	5	12	3	2	17	22
Instituto de Estudios en Educación (IESE)	1	8	1		9	10
Área de Ciencias Básicas	1	4	1		5	6
Total general	20	103	14	3	120	140

Programas de pregrado y postgrado en funcionamiento
por divisiones académicas, 2007

Tabla 4

Divisiones académicas	Modalidad				Total postgrado	Total general
	Pregrado	Postgrado				
		Especialización	Maestría	Doctorado		
División de Ciencias Administrativas	2	8	1		9	11
División de Ciencias Jurídicas	1	8	1		9	10
División de Ciencias de la Salud	2	9	1		10	12
División de Ingenierías	7	23	4		27	34
División de Humanidades y Ciencias Sociales	5	9	3	1	13	18
Instituto de Estudios en Educación (IESE)	1	3	1		4	5
Área de Ciencias Básicas	1	2			2	3
Total general	19	62	11	1	74	93

1.6. Acreditación institucional

Durante el año 2007 se continuó con la realización de las acciones de mejoramiento definidas como resultado del proceso de acreditación institucional. Se cumplieron las siguientes:

1. Adquisición de 10.192 nuevos títulos bibliográficos (libros, revistas impresas y electrónicas en bases de datos, videos, CD-ROM, mapas, tesis en papel y digitales) con la participación activa de docentes e investigadores en dichas adquisiciones. Igualmente, se continuó con la adecuación física para avanzar hacia el concepto de biblioteca abierta, incrementando los puestos de lectura y el acceso a computadores.
2. En el marco del programa de modernización curricular, durante el 2007 se alcanzó un índice de flexibilización curricular a nivel institucional del 22.6% donde más del 60% de los programas estuvieron por encima del 20% en este indicador. Igualmente, el 100% de los programas realizaron ajustes a sus planes de estudio para implementar el nuevo componente de formación básica institucional, mediante el cual se desarrollarán las competencias de pensamiento sistemático y crítico, conciencia histórico-cultural y ambiental, emprendimiento, eficacia comunicativa, sensibilidad estética, autodirección, pensamiento investigativo e informática.
3. Consolidación de la preparación pedagógica de los profesores y de los sistemas de evaluación del aprendizaje en el 100% de los departamentos académicos, mediante el desarrollo de proyectos de formación específica en los diversos campos de formación profesional.
4. Ampliación de la oferta de programas de pregrado, pues se logró la aprobación por parte del Ministerio de Educación Nacional del nuevo programa de Ciencia Política y Gobierno.
5. Se fortaleció de la formación de postgrados con la puesta en marcha del plan de mejoramiento continuo con la aprobación del Ministerio de Educación Nacional de 30 nuevos programas de postgrados: 26 especializaciones, 3 maestrías y un doctorado, que contribuirán a la consolidación de la base científica de la región.
6. Se fortaleció la planeación académica y su integración a los procesos de planeación institucional con amplia participación de las divisiones académicas e institutos, que la reflejaron en la estructuración de sus planes de desarrollo y de acción.
7. El 87% de los grupos de investigación de la institución han sido reconocidos por Colciencias; el 57% están en la categoría A (máximo escalafón). Además, se aprobaron 25 proyectos de investigación financiados con recursos de entidades externas, consolidándose así el desarrollo de actividades investigativas, consultoría, e innovación tecnológica y empresarial, base fundamental de los programas de maestría y doctorado.
8. Producción intelectual sostenida de los profesores de la institución. Se produjeron 51 artículos que se publicaron en revistas indexadas y 8 artículos fueron publicados en ISI.
9. Fortalecimiento de la infraestructura física y tecnológica.

1.7. Acreditación de programas académicos

Durante el año 2007 se obtuvo la acreditación de alta calidad del programa de Ingeniería Electrónica y la renovación de la acreditación del programa de Administración de Empresas. Además, culminaron sus procesos de autoevaluación con fines de acreditación los programas de Licenciatura en Pedagogía Infantil, Ingeniería Eléctrica y el de renovación de la acreditación del programa de Derecho.

A la fecha los programas académicos acreditados por el Ministerio de Educación Nacional son los siguientes:

Acreditación de programas

Tabla 5

Programas	Descripción
Ingeniería Industrial	Resolución 365 de febrero 23 de 1999 Vigencia: 4 años.
Renovación de acreditación	Resolución 2726 de noviembre 7 de 2003 Vigencia: 8 años.
Ingeniería de Sistemas	Resolución 1285 de junio 8 de 1999 Vigencia: 5 años.
Renovación de acreditación	Resolución 3428 de agosto 18 de 2005 Vigencia: 8 años.
Psicología	Resolución 2254 de agosto 17 de 2000 Vigencia: 5 años.
Renovación de acreditación	Resolución 1917 de mayo 08 de 2006 Vigencia: 7 años.
Ingeniería Mecánica	Resolución 2425 de septiembre 15 de 2000 Vigencia: 3 años.
Renovación de acreditación	Resolución 2239 de junio 10 de 2005 Vigencia: 8 años.
Medicina	Resolución 2426 de septiembre 15 de 2000 Vigencia: 3 años.
Renovación de acreditación	Resolución 4505 de diciembre 02 de 2004 Vigencia: 6 años.
Administración de Empresas	Resolución 987 de mayo 22 de 2001 Vigencia: 5 años.
Renovación de acreditación	Resolución 2426 de mayo 11 de 2007 Vigencia: 6 años.
Comunicación Social y Periodismo	Resolución 570 de marzo 1 de 2004 Vigencia: 5 años.
Derecho	Resolución 1360 de mayo 20 de 2004 Vigencia: 4 años
Ingeniería Civil	Resolución 3687 de octubre 25 de 2004 Vigencia: 6 años
Ingeniería Electrónica	Resolución 2425 de mayo 11 de 2007 Vigencia: 4 años
Total programas acreditados: 10	