

# Caribe VISIBLE

Dirección General:

*Dr. Juan Pablo Sarmiento Erazo*

1

Investigador asociado:

*Esteban Lagos González*

Barranquilla, Colombia

2016

## Los efectos del conflicto armado colombiano en el Caribe, en números

El conflicto colombiano reciente ha identificado al menos cuatro etapas de transformación en las que se comparten algunas características comunes. Con todo, como se demostrará a continuación, el conflicto en la región Caribe no solo se desarrolló de manera tardía (en relación con otros territorios) sino que presenta una lógica temporal concreta. Sobre esto, algunos autores han precisado cuatro fases del conflicto reciente:

Periodos de desarrollo del conflicto armado reciente en Colombia	
<b>Periodo de Ajuste (1988-1991)</b>	Presenta una intensificación de las acciones armadas de los principales actores armados del conflicto (FARC y ELN). Aparecen los primeros ataques provenientes de paramilitares. El Departamento de Cesar presentó el mayor número de eventos violentos de la región en este periodo.
<b>Periodo de estancamiento (1992-1995)</b>	Calma relativa en las actividades de conflicto armado.
<b>Periodo de recrudecimiento (1996-2002)</b>	Se intensifica la actividad militar de todos los actores del conflicto. Los grupos paramilitares se consolidan como un movimiento contrainsurgente. En este periodo se presentó el mayor número de muertes violentas en el Caribe.
<b>Periodo de reacomodamiento (2003-2009)</b>	Disminución del conflicto debido a la política de seguridad implementada por el Gobierno. Este fue el periodo con más eventos violentos en la Costa Caribe (particularmente en Bolívar).

2

Tabla 1: Periodos de Desarrollo del conflicto armado reciente en Colombia.

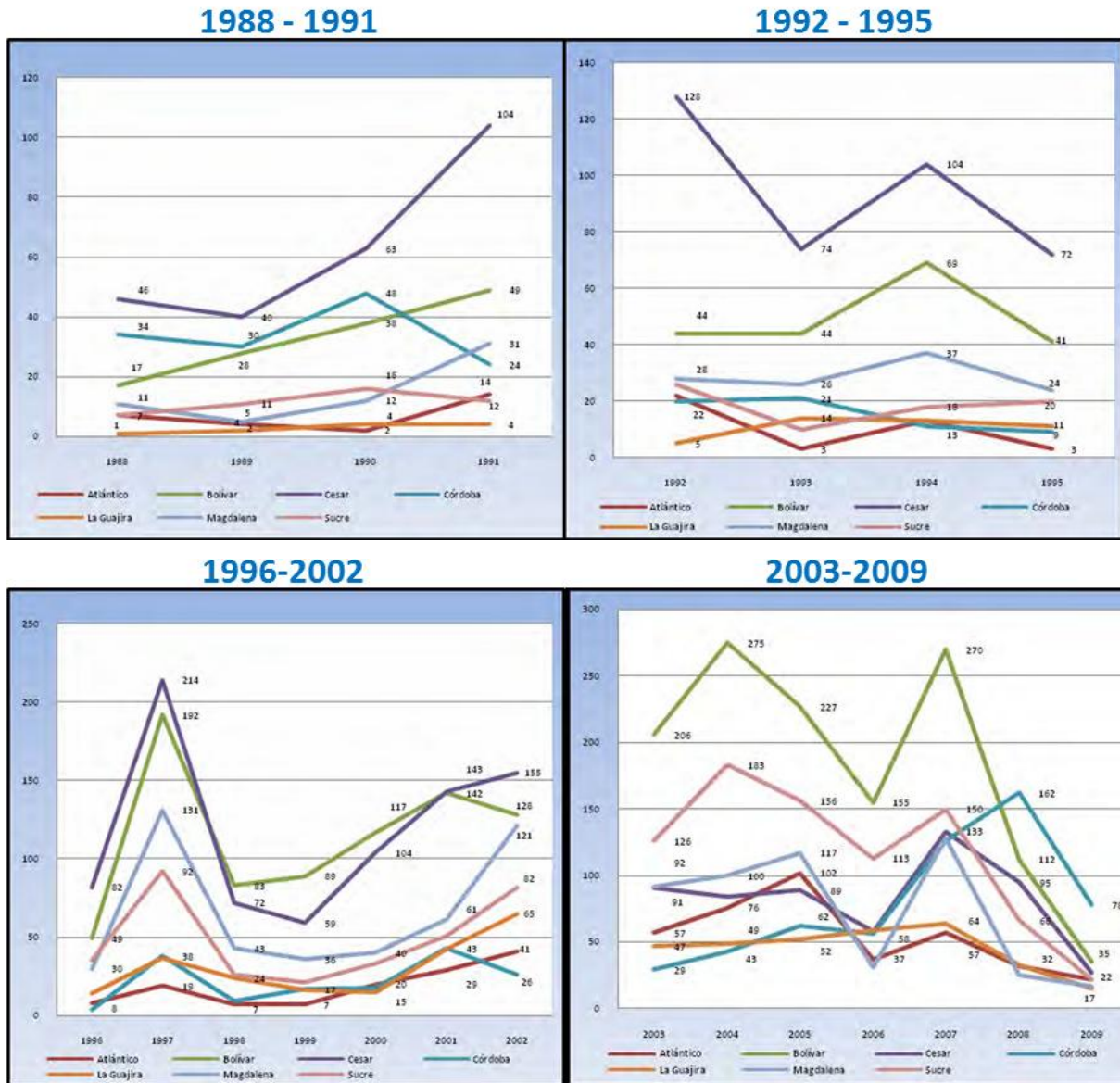
Fuente: Elaboración propia con información de Ramos, José L. (2013). *Impacto del conflicto armado en el desempeño económico de las regiones: el caso del Caribe colombiano*, En: Díaz Barrado, Cástor Miguel And Fernández Liesa; Carlos R, 2013, *Doce miradas del conflicto colombiano*. Getafe, Madrid: Instituto de Estudios Internacionales y Europeos Francisco de Vitoria; Durán Pabón, Iván Mauricio. *Conflicto armado y crecimiento económico municipal en Colombia*. Tesis presentada como requisito de grado para optar al título de Magíster en Ciencias Económicas. Universidad Nacional de Colombia. 2011.

A continuación se presentarán cuatro alternativas para la medición del impacto del conflicto armado en el Caribe colombiano, a partir de la propuesta y las hipótesis explicativas de autores en la materia. Así, se encontrará el número de acciones violentas en el Caribe (1), el número de violaciones al Derecho Internacional Humanitario (2) y por último, el número de masacres cometidas en la región (3).

### 1.- Número de acciones violentas en el Caribe y sus efectos en el PIB de la región

3

Sobre el desarrollo del conflicto en la región, durante estos cuatro periodos, el economista y profesor José Ramos ha elaborado un análisis estadístico del número de acciones violentas de los grupos armados en los Departamentos de Colombia según se evidencia en las siguientes gráficas (discriminadas por periodos antes enunciados):



**Ilustración 1:** Gráficas del Ataques Violentos de los grupos armados ilegales en el marco del Conflicto Armado Interno en los departamentos del Caribe Colombiano (1988-2009).

Fuente: Adaptado de Ramos, José L. (2013) Op. Cit.

Con sustento en estos hechos violentos, y en análisis econométricos realizados por el autor citado, se ha llegado a la conclusión que económicamente el conflicto ha influido de manera negativa sobre siete departamentos de la región Caribe.

Además, concluyó el estudio, los departamentos más afectados por el conflicto son aquellos en los que tiene cabida la extracción minera de carbón y ferroníquel (César, Guajira y Córdoba)<sup>1</sup>. Además, se determinó una relación entre la ocurrencia de ataques de los grupos insurgentes con la disminución porcentual del producto interno bruto de la región (PIB):

“Por cada ataque general realizado en los departamentos del Caribe colombiano, el PIB regional se disminuye en un 4.1%. Si lo hace la guerrilla (FARC - ELN) disminuye el PIB regional 4.9%, y finalmente, si los ataques son ocasionados por los paramilitares (AUC), el PIB regional se disminuye en un 2.2%”<sup>2</sup>.

## 2.- Número de violaciones al Derecho Internacional Humanitario en el Caribe

Por otra parte, Diego Quiroga y Támara Ospina han propuesto como criterio para determinar el impacto del conflicto el número de violaciones al Derecho Internacional Humanitario, toda vez que consideran es la mejor forma de analizar el alcance de la violencia sobre la población civil<sup>3</sup>.

Siguiendo este criterio, diferenciando por Departamentos, los autores citados sostienen:

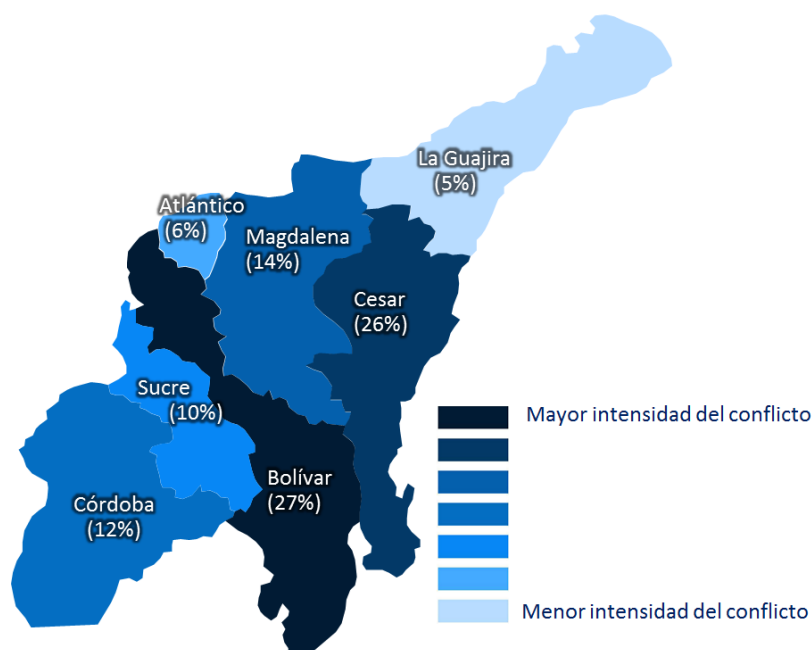
“La mayor parte de las infracciones al Derecho Internacional Humanitario, o sea, de las acciones contra la población civil se ubican en la frontera entre los mundos Caribe y andino: el Magdalena Medio de Bolívar (27%) y Cesar (26%) Esta información evidencia la existencia de una lógica diferente del conflicto social

<sup>1</sup> Ramos, José L. *Impacto del conflicto armado en el desempeño económico de las regiones: el caso del Caribe colombiano* en: Díaz Barrado, Cástor Miguel & Fernández Liesa, Carlos R, *Doce miradas del conflicto colombiano*. Getafe, Madrid: Instituto de Estudios Internacionales y Europeos Francisco de Vitoria. 2013

<sup>2</sup> *Ibidem*. Pág. 50

<sup>3</sup> Quiroga, Diego & Támara Ospina-Posse. (Op. Cit)

respecto del resto de los departamentos caribeños, donde las cifras son considerablemente menores, así ellas sean altas: Magdalena (14%), Córdoba (12%), Sucre (10%). En cambio, Atlántico (6%) y La Guajira (5%) fueron los menos afectados: no hubo allí presencia guerrillera permanente y los grupos paramilitares no encontraban allí tanta resistencia”<sup>4</sup>



6

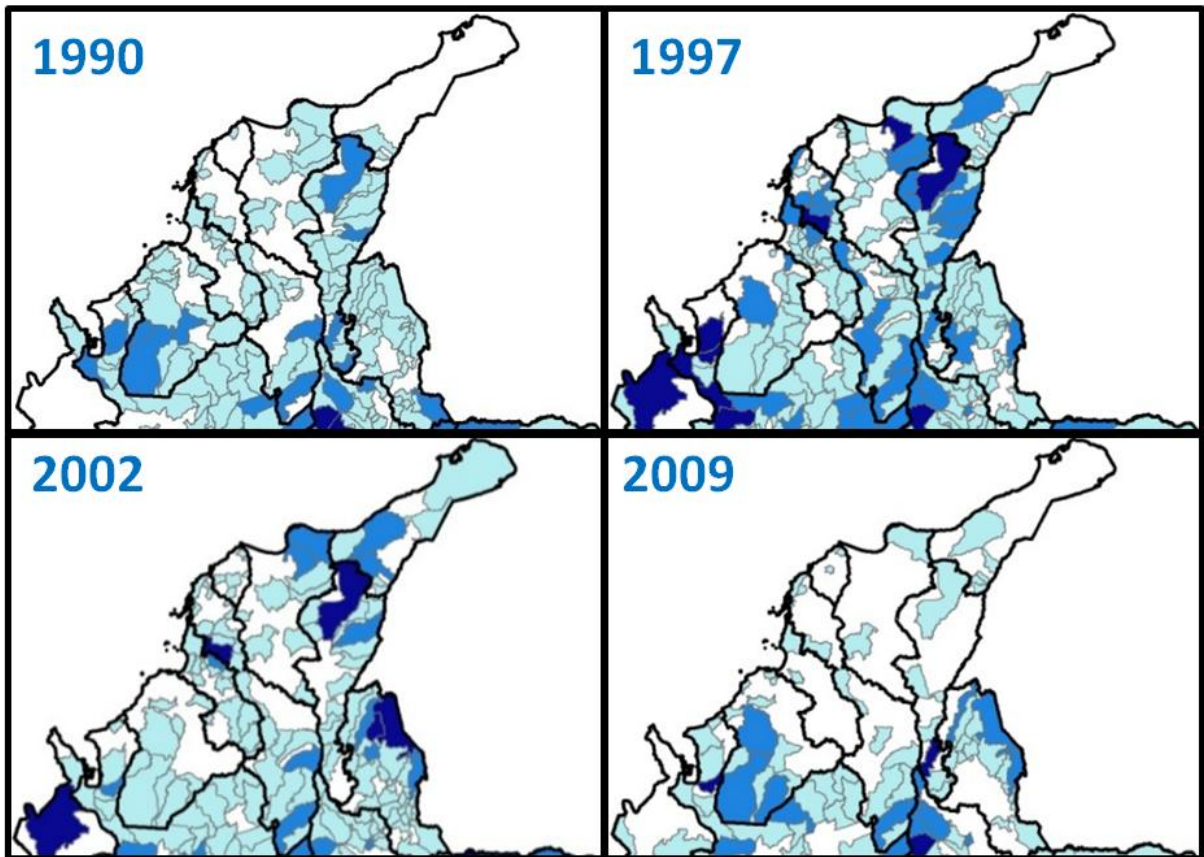
**Ilustración 2:** Intensidad del Conflicto Armado en el Caribe colombiano según el número de violaciones al derecho internacional humanitario (ataques a la población civil).

Fuente: Elaboración propia, con información de QUIROGA, Diego & Támara Ospina-Posse. Conflicto armado en la región Caribe: un paneo por sus etapas y dinámicas en cinco décadas de violencia. En: González G., Fernan E., Quiroga, Diego, Ospina-Posse, Támara, Aponte, Andrés Felipe, Barrera R, Victor A and Porras, Eduardo, 2014, Territorio y Conflicto en la Costa Caribe. Bogotá D.C.: ODECOFI-CINEP.

Así las cosas, es evidente que el conflicto armado no ha afectado de manera homogénea a los siete departamentos de la región Caribe. En la siguiente ilustración

<sup>4</sup> Gonzalez, Fernan. *Configuración regional y violencia: a modo de introducción*. En: González G., Fernan E., Quiroga, Diego, Ospina-Posse, Támara, Aponte, Andrés Felipe, Barrera R, Victor A and Porras, Eduardo, 2014, Territorio y Conflicto en la Costa Caribe. Bogotá D.C : ODECOFI-CINEP.

se puede observar la intensidad variable del conflicto en la región en cuatro diferentes periodos (1990, 1997, 2002 y 2009).



### Síntesis de hechos



### Dinámica del conflicto armado en el Caribe (1990, 1997, 2002 y 2009)

**Ilustración 3:** Dinámica del conflicto armado en el Caribe (1990, 1997, 2002 y 2009).  
 Fuente: Procesamiento propio con imágenes tomadas de Vásquez, Teófilo, [no date], Esbozo para una explicación espacial y territorial del conflicto armado colombiano. CINEP (Programa para la paz). Disponible en:  
<http://centrodehistoriahistorica.gov.co/descargas/CatedraBY/presentaciones/Sesion-6/explicacion-espacial-territorial-conflicto-armado-colombia.pdf>

Al inicio de las conversaciones del proceso de paz entre las FARC-EP y el Gobierno Nacional el Bloque Caribe de las FARC-EP (el frente con mayor influencia en al

región Caribe) se caracterizaba por ser el bloque más pobre y con menor despliegue militar del país.

“Alrededor de 356 guerrilleros. Este Bloque es el más débil militarmente y el más pobre. Operan tres frentes con menos de 400 guerrilleros: el de la Sierra Nevada, el de los Montes de María, y el de la Serranía del Perijá. El de Montes de María, entre Sucre y Bolívar, está muy debilitado desde que las Fuerzas Militares dieron de baja a 'Martín Caballero' y a los dos comandantes que lo reemplazaron. El de la Serranía del Perijá, en los límites entre Cesar y Guajira, mató hace poco unos soldados en la frontera y ataca ocasionalmente a los trenes del Cerrejón. El verdadero comandante militar de este bloque es 'Bertulfe, el último que entró al Secretariado, es quien protege a Iván Márquez, que es un pésimo estratega militar. Pese a su escaso poderío militar y económico (el bloque Iván Ríos los subsidia), Márquez es un hombre clave en la mesa de negociación por ser el segundo al mando de las Farc y también porque es quien maneja la relación con Chávez. Paradójicamente, este bloque está sobrerrepresentado en la Mesa de Negociación en la Habana porque varios miembros de la Comisión Internacional pertenecen a este bloque”<sup>5</sup>

8

Lo anterior evidencia la influencia menos notable del Bloque Martín Caballero, que da cuenta de un fracaso de la estrategia del grupo guerrillero en toda la región. Este fracaso en el Caribe encuentra sustento en diferentes situaciones que justifican el porque no se produjo una extensión territorial mayor del grupo armado. Al respecto el investigador Luis Fernando Trejos indica que:

“Situaciones como las dificultades geográficas y rupturas territoriales que impidieron la concentración de su fuerza militar, la pérdida de zonas estratégicas

---

<sup>5</sup> León, Juanita. *La fuerza militar con la que llegan las FARC a la mesa*. Publicado en: LaSillaVacía.com. (11 de Diciembre de 2012). Disponible en: <http://lasillavacia.com/historia/la-fuerza-militar-con-la-que-llegan-las-farc-la-mesa-37103>



(territorio y población) con los paramilitares, la penetración del Ejército en sus zonas de retaguardia, la imposibilidad de contrarrestar el desarrollo de la guerra aérea, sumado a la ausencia de un plan militar regional, afectaron políticamente a la insurgencia armada en el Caribe colombiano (...)

(...) al no haber podido diversificar sus fuentes de ingresos económicos y depender exclusivamente del secuestro y la extorsión, junto a la especialización de los grupos antisequestro (GAULA) y el control paramilitar urbano, produjeron la inactividad política y militar de varias estructuras, lo cual se tradujo en la pérdida de territorios, su repliegue hacia las partes altas de los sistemas montañosos antes citados y, por ende, su virtual desaparición física y total marginación del escenario político-social de la Costa Caribe colombiana.”<sup>6</sup>

Aún a pesar del relativo fracaso en el desarrollo regional (político y militar) de las FARC-EP, este grupo insurgente tenía en el 2012 (momento de inicio del proceso de paz) influencia militar en 26 municipios de los siete departamentos que conforman la región. Sin embargo, no se reportaba presencia militar de las FARC-EP en los departamentos de Sucre y Atlántico.

La caracterización de los municipios del país realizada por el CERAC (Centro de recursos para análisis del conflicto) permite entrever el nivel de afectación que han tenido los municipios de la región en el período 2000-2012. De este estudio se deduce que los municipios que se han visto fuertemente afectados (por encima de la media nacional) del conflicto armado –entre todos sus actores- son: en el Departamento del Atlántico, Barranquilla. En el departamento de Bolívar;

---

<sup>6</sup> Trejos, Luis Fernando. *Hipótesis explicativas de la derrota estratégica de la insurgencia armada en el Caribe colombiano: los casos de las FARC-EP y el ELN*. Rev. Derecho [online]. 2016, n.45 [cited 2016-08-16], pp.346-377. Available from: <[http://www.scielo.org.co/scielo.php?script=sci\\_arttext&pid=S0121-86972016000100014&lng=en&nrm=iso](http://www.scielo.org.co/scielo.php?script=sci_arttext&pid=S0121-86972016000100014&lng=en&nrm=iso)>. ISSN 0121-8697.

Cartagena de Indias, San Pablo y el Carmen de Bolívar. En el Cesar los municipios fuertemente afectados son Aguachica, Valledupar y Agustis Codazzi; mientras que Córdoba ha visto los efectos del conflicto en Tierraalta, Montería, Montelíbano y Puerto Libertador. A su turno, en el departamento de la Guajira, Riohacha es el municipio que ha enfrentado las mayores secuelas del conflicto. En el Magdalena, Santa Marta y Ciénaga, y en Sucre la capital y Ovejas.

### 3.- Número de masacres ocurridas en el Caribe Colombiano

Otro indicador que permite vislumbrar el alcance que ha tenido el conflicto armado en la región es el número de masacres que se perpetraron por parte de los intervinientes en la disputa armada. Las masacres son “[...] tal vez la modalidad de violencia de más claro y contundente impacto sobre la población civil”<sup>7</sup> y por su especial trascendencia sobre los civiles su influencia es relevante como rasero de comprensión del alcance del conflicto. En este sentido se entiende por masacre:

10

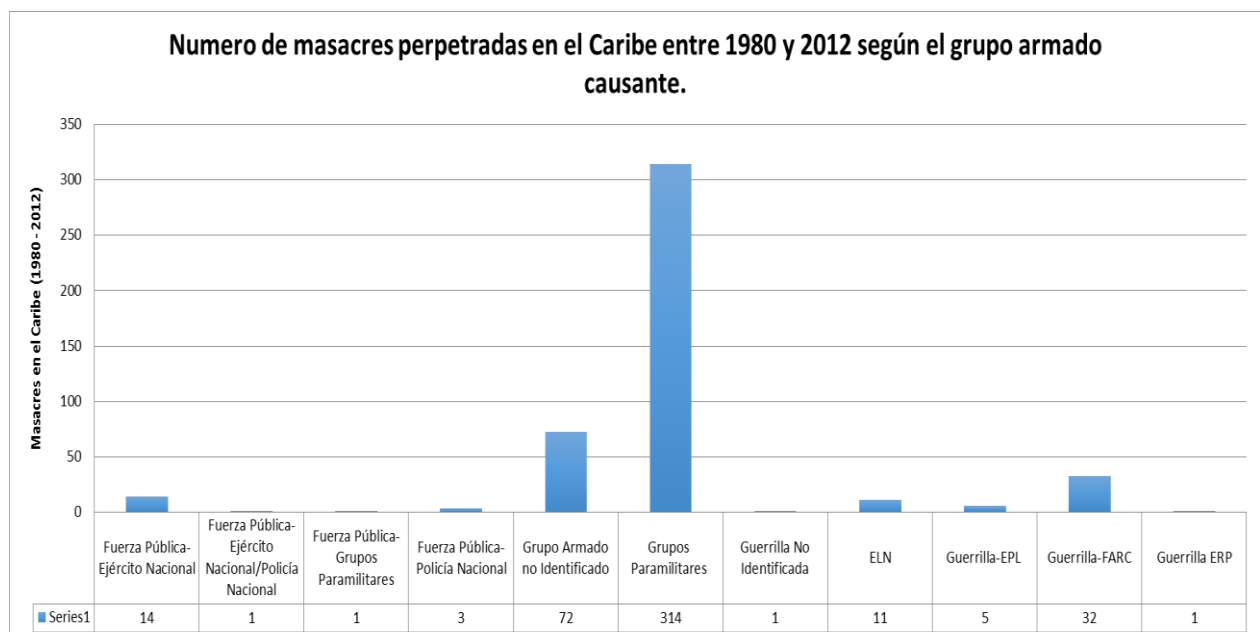
“(…) homicidio intencional de 4 o más personas en estado de indefensión y en iguales circunstancias de modo, tiempo y lugar, y que se distingue por la exposición pública de la violencia. Es perpetrada en presencia de otros o se visibiliza ante otros como espectáculo de horror. Es producto del encuentro brutal entre el poder absoluto del actor armado y la impotencia absoluta de las víctimas”<sup>8</sup>.

Siendo ello así, el Grupo de Memoria Histórica (en la reconstrucción de memoria del conflicto armado interno) estableció que en el marco del conflicto en los

<sup>7</sup> Sánchez G, Gonzalo, Suárez, Andrés Fernando and Rincón Covelli, Tatiana, 2009, La masacre de El Salado. [Bogotá], Colombia: Taurus.

<sup>8</sup> Centro de Memoria Histórica. ¡BASTA YA! Colombia: Memorias de guerra y dignidad. Bogotá: Imprenta Nacional, 2013.

departamentos del Caribe se produjeron 455 masacres durante el periodo de 1980 - 2012<sup>9</sup>. Esta cifra corresponde a un 23% del total de masacres que tuvieron lugar en el país durante el mismo periodo. En cuanto al origen de estas masacres se deduce que el 7% del número total de masacres en el Caribe fueron causados las FARC-EP; por cuanto mayoritariamente estas provienen (en el caso regional) de los grupos paramilitares (quienes causaron el 69% de las masacres de la región) según se evidencia en la siguiente gráfica:



11

Gráfica 1: Numero de masacres perpetradas en el Caribe entre 1980 y 2012 según el grupo armado causante.

Fuente: Elaboración propia con datos de las bases de datos de la Comisión de Memoria Histórica.

Disponible en:

<http://centrodememoriahistorica.gov.co/descargas/informes2013/bastaYa/basesDatos/Masacres1980-2012.xls>

A manera de conclusión, habiendo formulado una aproximación al conflicto armado en el Caribe colombiano, resulta innegable el hecho que el fin del conflicto

<sup>9</sup> Cálculos propios con sustento en las bases de datos de la Comisión de Memoria Histórica. Disponible en: <http://centrodememoriahistorica.gov.co/descargas/informes2013/bastaYa/basesDatos/Masacres1980-2012.xls>

armado con las FARC-EP ha de producir considerables efectos sobre la región y sus departamentos, municipios y poblaciones. Aunque el Caribe colombiano no ha sido el principal territorio de dominio de este grupo insurgente, se han generado efectos nocivos en el tejido social, y los efectos económicos y políticos del conflicto armado se han dejado sentir en toda la región. Sobre esto conviene recalcar que el conflicto armado en Colombia (por su complejidad y longevidad) no ha resultado homogéneo ni en el tiempo, ni en el espacio. La región Caribe ha sufrido una serie de luchas –de mayor o menor intensidad- por el control territorial entre los actores del conflicto (guerrillas y grupos paramilitares, principalmente) que han afectado de manera notable a las comunidades. En cuanto a la economía, los estudios que se han utilizado como insumo para este boletín apuntan a demostrar que la influencia de la guerra ha sido negativa en el producto interno bruto de la región; en particular, se ha señalado que la presencia guerrillera, y sus ofensivas, generan una pérdida superior al cuatro por ciento de este índice. A esto se suma los efectos de la guerra en las estructuras económicas de algunos de los departamentos productores de minerales, como en La Guajira, donde las acciones de la guerrilla se han encaminado a la afectación de las infraestructuras mineras.